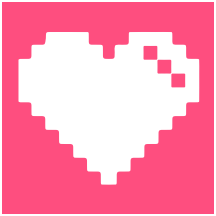


■ Muséothérapie: définition



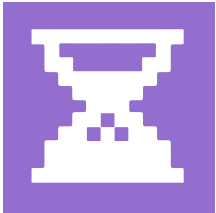
Charte d'Ottawa (OMS, 1986): texte fondateur de la promotion de la santé, affirme une **responsabilité collective**: donner aux individus davantage de maîtrise de leur santé et de moyens de l'améliorer



La muséothérapie est une méthode **thérapeutique** qui utilise le **musée**, ses espaces et ses collections à des fins de **bien-être**, de mieux-être ou d'amélioration de la **santé physique et mentale** des participants



Fait évoluer le musée comme espace accueillant et inclusif ("**caring** museum", "musée bienveillant ") qui explore la dimension thérapeutique de l'institution ("**cure**")



Initiatrice des ordonnances muséales alors qu'elle dirigeait le Musée des Beaux-Arts de Montréal en 2018, **Nathalie Bondil** exprime l'origine de l'idée ainsi:

"Ce concept est né d'un double constat scientifique.

Le musée modifie notre flow cérébral en nous incitant à ralentir;

par ailleurs la confrontation à une œuvre d'art nous procure, consciemment ou non, une émotion esthétique qui stimule notre plasticité cérébrale

et favorise la sécrétion d'hormones endogènes comme la dopamine ou l'ocytocine, entre autres".

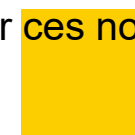


Plateforme Musées & Santé Genève:



▪ Objectifs:

- ✓ Réunir les personnes actives sur les thématiques art+santé
- ✓ Structurer une démarche exploratoire
- ✓ Rapprocher structurellement les milieux de la santé et les musées genevois
- ✓ Assurer le suivi, l'évaluation et la formation nécessaires pour répondre aux enjeux posés par ces nouvelles propositions



▪ Structuration:

- ❖ 2 séances plénières/an: une partie formelle et une partie ouverte à toute personne intéressée
- ❖ 5 groupes de travail:
 - Développer la formation
 - Réunir et structurer les projets communs
 - Mettre en place une évaluation structurée
 - Renforcer la promotion
 - Solidifier le financement et le conventionnement
- ❖ 1 comité de coordination



▪ Historique:

- 2021: congrès «l'art pour tous, tous pour l'art», Musée Ariana, puis dès 2022, 1ères ordonnances muséales
- 2024: création du groupe «art & santé» réunissant des musées municipaux et des médecins des HUG
- 2025: 1ères résidences d'art-thérapeutes au sein des musées municipaux
- 2026: formalisation de la plateforme «Musées & Santé Genève»

- **Partenaires:** musées municipaux, HUG, Haute école de santé... réseau de santé Arsanté, Association des médecins genevois... IMAD, UNIGE...



Des propositions très diverses



- Rééducation **cardiaque** | HUG (MEG, MAH, Musée Ariana) | 8 visites/an, groupe de 35 personnes
- Maladie **d'Alzheimer** | association Ferdinand (MAH, MEG) | 20 visites/an, groupe de 10 personnes
- Mesures thérapeutiques **institutionnelles** (MTI) | HUG (FMAC, MEG, MAH, Ariana) | 6-9 visites/an, groupe de 6 personnes
- Handicap **visuel** ou **moteur** | Haute Ecole de Santé (Ariana, MAH) | cycle de 8 visites en 2026
- Personnes vivant le stress du **racisme** | résidence art-thérapie (MEG) | 6 visites/an, groupe de 10 personnes
- Familles d'enfants touchés par le **cancer** | ass. ARFEC (Ariana) | 2 ateliers/an
- Personnes avec une lésion **cérébrale** et leurs proches **aidants** | résidence art-thérapie (Jardin botanique, MEG) | 6 ateliers, 27 personnes
- Troubles du **neurologique** du **mouvement**: Parkinson, AVC | résidences art-thérapie (MAH) | 1 atelier tango/mois avec proches aidants, 30 pers.
- Troubles du comportement **alimentaire** | Service de psychiatrie HUG (MAH) | 1 visite/semaine, 5 patient.e.s et 3 infirmier.e.s
- **Endométriose** | résidence art-thérapie (Musée d'histoire des sciences) | 4 cycles de 3 rencontres avec 8 participantes à chaque cycle
- **Adolescent.e.s** interné.e.s en pédopsychiatrie | Maison de l'enfant et de l'adolescent des HUG (MEG, Ariana) | 6 ateliers, 16 pers. & soignant.e.s
- Personnes en situation de marginalité de genre | résidences art-thérapie (FMAC) | 6 ateliers en 2 groupes
- **Addictologie** | fondation Phénix (MAH) | 1 visite/mois, 6 patient.e.s & 2 infirmier.e.s
- Soins **palliatifs** | Unité de médecine palliative HUG (Ariana) | 6 après-midi sur place à l'hôpital
- Bien-être et sensations pour les familles | fondation Otium (MAH) | ateliers durant la Nuit des musées
- Enfants de moins de 6 ans en situation de **polyhandicap** | fondation ClairBois (MAH) | 3 visites sensorielles/an avec 10 enfants + prolongation au foyer de ClairBois
- **Adolescent.e.s** suivis en hôpital de jour après une hospitalisation psychiatrique | fondation Domus (MAH) | 1 visite thématique/mois + discussion, 5-10 patient.e.s & 2 infirmier.e.s



Enjeux, limites, développements



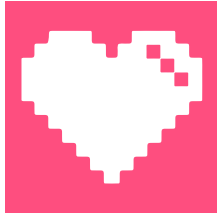
- **Limites** du champs de la muséothérapie: *wellness*, handicap, visites sensorielles, ...
- **Rôles** respectifs musées – institutions médicales: *care* et *cure*
- **Formation** nécessaires: médiateurs & médiatrices, personnel d'accueil, milieux de la santé
- Concilier les différences de **rythme**: patient.e.s, milieux médicaux, musées
- Financements: enjeu de **consolidation** d'une proposition suffisamment longue pour déployer ses effets



Museotherapie: Definition



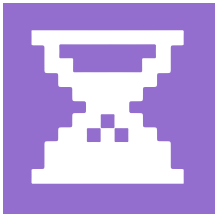
Charta von Ottawa (WHO, 1986): Als Grundlagentext der Gesundheitsförderung bekräftigt sie eine kollektive Verantwortung: den Menschen mehr Selbstbestimmung über ihre Gesundheit und Mittel zu ihrer Verbesserung zu geben



Die Museotherapie ist eine therapeutische Methode, bei der das Museum, seine Räumlichkeiten und seine Sammlungen zum Zwecke des Wohlbefindens, der Lebensqualität oder der Verbesserung der körperlichen und geistigen Gesundheit der Teilnehmer genutzt werden



Entwickelt das Museum zu einem einladenden und inklusiven Ort („caring museum“, „wohlwollendes Museum“), der die therapeutische Dimension der Institution („Heilung“) erforscht



Nathalie Bondil, die 2018 während ihrer Zeit als Direktorin des Musée des Beaux-Arts de Montréal die Museumsverordnungen initiierte, beschreibt den Ursprung der Idee wie folgt: „Dieses Konzept entstand aus einer doppelten wissenschaftlichen Erkenntnis. Das Museum verändert unsere Gehirnaktivität, indem es uns dazu anregt, langsamer zu werden; darüber hinaus löst die Begegnung mit einem Kunstwerk, bewusst oder unbewusst, eine ästhetische Emotion in uns aus, die unsere geistige Flexibilität fördert und die Ausschüttung körpereigener Hormone wie Dopamin oder Oxytocin begünstigt.“



Plattform «Musées & Santé» Genève:



- **Ziele:**
 - ✓ Zusammenführung von Akteuren, die sich mit den Themen Kunst und Gesundheit befassen
 - ✓ Entwicklung eines explorativen Ansatzes
 - ✓ Strukturelle Annäherung zwischen dem Gesundheitswesen und den Genfer Museen
 - ✓ Gewährleistung der erforderlichen Begleitung, Bewertung und Fortbildung, um den Herausforderungen dieser neuen Ansätze gerecht zu werden
- **Aufbau:**
 - ❖ 2 Plenarsitzungen pro Jahr: ein formeller Teil und ein Teil, der allen Interessierten offensteht
 - ❖ 5 Arbeitsgruppen:
 - Weiterbildung ausbauen
 - Gemeinsame Projekte bündeln und strukturieren
 - Eine strukturierte Evaluation einführen
 - Die Öffentlichkeitsarbeit verstärken
 - Finanzierung und Vertragsabschlüsse sichern
 - ❖ 1 Koordinationsausschuss
- **Chronologie:**
 - 2021: Kongress «Kunst für alle, alle für die Kunst», Musée Ariana, gefolgt von den ersten Museumsverordnungen ab 2022
 - 2024: Gründung der Gruppe «Kunst & Gesundheit», in den Museen und Ärzte des HUG zusammenkommen
 - 2025: Erste Residenzen von Kunsttherapeuten in den Museen der Stadt Genf
 - 2026: Formalisierung der Plattform «Musées & Santé Genève»
- **Partner:** Museen, HUG, Hochschule für Gesundheit... Gesundheitsnetzwerk Arsanté, Genfer Ärztenverband... IMAD, UNIGE...



Sehr vielfältige Vorschläge



- **Herzrehabilitation** | HUG (MEG, MAH, Musée Ariana) | 8 Besuche/Jahr, Gruppe von 35 Personen
- **Alzheimer-Krankheit** | Verein Ferdinand (MAH, MEG) | 20 Besuche/Jahr, Gruppe von 10 Personen
- **Institutionelle** therapeutische Massnahmen (MTI) | HUG (FMAC, MEG, MAH, Ariana) | 6–9 Besuche/Jahr, Gruppe von 6 Personen
- **Seh- oder Bewegungsbehinderung** | Hochschule für Gesundheit (Ariana, MAH) | Zyklus von 8 Besuchen im Jahr 2026
- Menschen, die unter **rassistischem Stress** leiden | Kunsttherapie-Residenz (MEG) | 6 Besuche/Jahr, Gruppe von 10 Personen
- Familien von **krebskranken Kindern** | Verein ARFEC (Ariana) | 2 Workshops/Jahr
- Menschen mit einer **Hirnverletzung** und ihre pflegenden Angehörigen | Kunsttherapie-Residenz (Botanischer Garten, MEG) | 6 Workshops, 27 Personen
- **Neurologische** Bewegungsstörungen: Parkinson, Schlaganfall, ... | Kunsttherapie-Residenzen (MAH) | 1 Tango-Workshop/Monat mit pflegenden Angehörigen, 30 Pers.
- **Essstörungen** | Psychiatrische Abteilung HUG (MAH) | 1 Besuch/Woche, 5 Patient*innen und 3 Pflegefachpersonen
- **Endometriose** | Kunsttherapie-Residenz (Museum für Wissenschaftsgeschichte) | 4 Zyklen à 3 Treffen mit jeweils 8 Teilnehmerinnen
- Jugendliche in **kinderpsychiatrischer** stationärer Behandlung | Haus für Kinder und Jugendliche des HUG (MEG, Ariana) | 6 Workshops, 16 Personen & Pflegepersonal
- Menschen in Situationen geschlechtlicher **Marginalisierung** | Kunsttherapie-Residenzen (FMAC) | 6 Workshops in 2 Gruppen
- **Suchtmedizin** | Stiftung Phénix (MAH) | 1 Besuch/Monat, 6 Patient*innen & 2 Pflegekräfte
- **Palliativmedizin** | Abteilung für Palliativmedizin des HUG (Ariana) | 6 Nachmittage vor Ort im Spital
- Kinder unter 6 Jahren mit **Mehrfachbehinderungen** | Stiftung ClairBois (MAH) | 3 Sinnesbesuche pro Jahr mit 10 Kindern + Verlängerung im Heim
- Jugendliche, die nach einem **pedopsychiatrischen Krankenhausaufenthalt** in der Tagesklinik betreut werden | Stiftung Domus (MAH) | 1 thematischer Besuch pro Monat + Gespräch, 5–10 Patient*innen & 2 Pflegekräfte



Herausforderungen, Grenzen, Entwicklungen



- **Grenzen** des Anwendungsbereichs der Museotherapie: Wellness, Behinderung, ...
- Die jeweiligen **Rollen** von Museen und medizinischen Einrichtungen: Pflege und Heilung
- Erforderliche **Fortbildungen**: Vermittler*innen, Empfangspersonal, Fachkräfte im Gesundheitswesen
- Unterschiedliche **Rhythmen** in Einklang bringen: Patient*innen, medizinische Einrichtungen, Museen
- Financements: enjeu de **consolidation** d'une proposition suffisamment longue pour déployer ses effets

